

eväitä enää ole tiivintä.

**Luokan lasin puhdistus**

Mitä puut aiheuttavat nokkainhoja lasiin. Ne poistetaan helposti kostealla kankaalla, johon otetaan kynnäitä tuhkaa uunista. On myös olemassa puhdistusainetta, jotka on nimennömmän tarkoitettu noen poistamiseen lasista.

**Palokammio**

Ketkaiset levy palokammiossa kuluvat luomostaan ja on vaihdettava uusiin, kun niiden halkeamat kasvavat yli puolen senttimetrin. Levyjen kestävyys riippuu siitä, kuinka paljon ja miten tehokkaasti uunin käytetään. Voit vaihtaa levyt itse ja niitä saa vaihtaa vaihtosarjoista. Voit myös ostaa kokonaisia levyjä, joista voit itse tehdä kuluneiden levyjen kopioita. Ksyy kauppialtasi.

Tyhjennä tuhkaattikko ennen kuin se täytyy kokonaan. Jätä aina uunin pohjalle kerros tuhkaa. Se eristää palokammioita ja helpottaa sytytystä.

**Uunin puhdistus**

Helpointa on mmuroida uuni ulkoa pienellä pehmeägrakaisella suutakkeella tai pyyhkiä uunista uunista polyry kuitvalla, pehmeällä kankaalla. Älä käytä spritit tai muita liuotimia, koska ne poistavat maalia.

Uunin sisäpuolen ja savuhormin voi puhdistaa luokan kautta ja savuhormissa mahdollisesti olevan puhdistusluokan kautta. Ylimmät tulenkestävät tiilet (savunkäsitölvyyt) voi irrottaa, jolloin avautuu vapaa pääsy uunin yläosaan ja savuhormiin. Savuhorminkin voi irrottaa uunista ja puhdistaa sillä tavalla. Uunin sisäpuoli ja savuhormi on puhdistettava vuosittain tai useammin, mikäli se on tarpeen riippuen siitä, kuinka usein uunin käytetään. Työn voi myös tilata nuohoojalta.

**Pinnan korjaukset**

Jos uunin pintaan tulee naarmu tai se kuluu, sen voi helposti kunnostaa alkupeittäisellä suhkepurkissa myytävällä Senootherm® -maalilla. Maalia on saatavana mustana tai harmaana uunien jälleennyjillä. Uunin vuolohiivettä voi puhdistaa tarvittaessa saippuavedellä ja jäykkällä harjalla.

Muista, että uunin tulee hoitaa västaa sen jäädyttyä kylmiksi.

**Varaosat ja huoltoon muutokset**

Uunin saa käyttää ainoastaan alkuperäisiä varoosia. Jälleennyjiä voi auttaa neuvomalla ja myymällä varoosia. Kaikki uunin huvatonnat muutokset on kieltetty, koska uuni ei sen jälkeen enää täyri hyväksytyjä teknisiä määrittäksii.

**6.0 Valtiusoikeus**

Valtiusoikeus on voimassa 2 vuotta uunin ostopäivästä. Päiväyksellä varmistettu ostotoisie helppaa todistetuksi.

Valtiusoikeus edellyttää uunin oikeaa hoitoa. Takuu ei koske irto-osia ja kulutusosia (tulenkestävät tiilet, lasi, tiivisteet, vaihturauta-arina ja kahva), koska ne kuluvat käytöstä riippuen. Näitä osia voi myöhemmin vaihtaa uusiin, joita myydään varaosina.

**7.0 Kysymyksiä ja vastauksia**

Jos sinulla on lisää kysyttävää, käy osoitteessa [www.svt.se](http://www.svt.se).

# GENT

## Käyttöohje

### Omnea uuden tulisijan valinnasta!

Saat entien iloa ja hyötyä uudesta tulisijasta lukemalla tämän käyttöohjeen perusteellisesti ennen tulisijan asentamista ja ottamista käyttöön.

#### 1.0 Yleistä

Gent-takat on hyväksytty eurooppalaisen standardin EN 13240 mukaan ja ovat siten hyväksytyjä asennukseen ja käyttöön Suomessa. On tärkeää huomata, että lattieriston asennuksessa täytyy noudattaa kaikkia paikallisia määräyksiä mukaan lukien ne, jotka viittaavat kansallisiin tai eurooppalaisiin standardeihin.

#### 1.1 Tekniset tiedot

Nimellisteho: 5 kW

Savuhormin veto 12 Pa

Suurin polttomäärä tunnitssa:

- Puun: 2,4 kg

Lämmitysteho rakennuksissa, joissa on

optimaerisyys: 130 m<sup>2</sup>

keskitason erisyys: 90 m<sup>2</sup>

huono erisyys: 50 m<sup>2</sup>

Savukanavan halkaisija: 150 mm

Paino: 58 kg

#### 1.2 Kotinkulutus

Kuljettuessa uunin kotiin sen tulee mieluummin olla pysyväasennossa. Jos haluat asettaa sen pitkälle, on tärkeää irrottaa irtonaiset osat palokammion (valurauta-arina ja irtonaiset tulenkestävät tiilet) ja poistaa tuhkaattikko. Sen jälkeen voit halutessa täyttää palokammion pakkauksessa yllä jätneellä materiaalilla, joka pitää muut osat paikoillaan.

#### 2.0 Uunin asennus

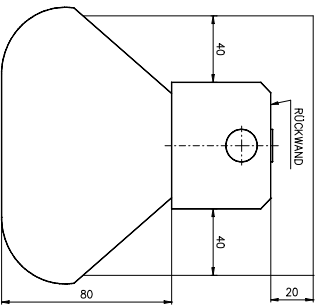
Voit kyllä asentaa uunin itse, mutta uunin saa ottaa käyttöön vasta sitten kun nuohooja on sen hyväksynyt. Voit myös kysyä neuvoja asennuksesta kauppialtasi.

Norjassa: Uusien tulisijojen asennus täytyy ilmoittaa paikallisille rakennusviranomaisille. Talon omistaja on itse vastuuksa siitä, että kaikki turvallisuusvaatimukset on huomioitu ohjeiden mukaan ja hänellä on velvollisuus tarkastuttaa asennus ja varmistuttaa turvallisuus valtuutetulla tarkastajalla. Paikalliselle palolaitokselle on ilmoitettava, jos asennus aiheuttaa nuohoustarpeen muutoksen.

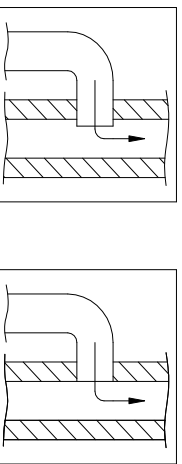
On tärkeää, että uuden uunin voi asentaa kohtaan, johon sen haluaa. Sinun täytyy varmistua siitä, että sijoitus täyttää paikalliset määräykset. Gent-uunit tulee asentaa vähintään 30 cm suojeletäisyudelle palavista materiaaleista uunin takana ja 25 cm etäisyydelle sen sivuilla. Huomioi myös se, että uunin täytyy asentaa lattialle, jonka kantokyky riittää. Jos olemassa oleva rakenne ei täyri tätä edellytyksiä, täytyy sen saavuttamiseksi tehdä sopivia toimenpiteitä kuten esim. asentaa levy jalkamaan kuortimusta.

Jotta uunin voi sijoittaa palavan materiaalin, kuten esim. puulattian tai lattiapinnoitteen päälle, vaaditaan välillä laitetavaksi levy palamattomasta aineesta. Lattialevyn suurus riippuu uunin koosta ja sen tulee vähintään peittää 30 cm uunin edestä ja 15 cm sivuilla. Norjassa ei ole vaatimusta siitä, että lattialevyn tulee peittää 15 cm sivuille. Suositamme kuitenkin, että lattialevy peittää 5-10 cm sivuille.

Uunin edessä ei saa olla huonekaluja 90 cm lähempänä.



Kun uuni liitetään muurattuun savuhormiin, tehdään savukanava kulmaputkesta. Cent-uunetin käytetään hormiputkea, jonka halkaisija on 150 mm. Mittauksen jälkeen savuhormiin tehdään aukko, johon sijoitettava hiinihorni muurataan tiivisti kiinni tulisijojen muuraukseen soveltuville laasteilla. Sen jälkeen sijoitetaan uuni ja asetetaan hormiputki paikalleen. Hormiputken ja hiinihornin välillä laiteaan ohut tiiviste. Hormiputken äätyy memmä 5-10 cm hiinihornin sisään, mutta ei niin pitkälle, että se tukkii savupiipun hormiaukon.



Lue myös ympäristöministeriön julkaisemat Suomen rakentamismääräyskokoelman ohjeet nimeltä Pienet tulisijat. Uunin voi liittää savuhormiin, jossa on useampia ylemmäksi asennettuja lämmönlähteitä.

### 3.0 Uunin käyttö

#### 3.1 Tärkeitä käytäntövaroituksia

- Uuni kuumentee käytön aikana ja riittävää varovaisuutta on noudatettava.
- Älkää koskaan säilytetä tulenarkoja nesteitä, kuten bensiiniä, uunin lähtevillä, alkaatkaa koskaan käyttää heikkästä syystä nesteitä uunissa olevien polttoainien säilytämiseen.
- Älkää koskaan yhennätkö tuhkalaitteko uunin ollessa kuuma. Tuhkalaittekoissa voi olla heikkuvia hiitä vielä 24 tuntia sen jälkeen kun tuli on sammunut. Odottakaa siksi tuhkalaittekon yhjentämistä niin kauan, että on varmuus siitä, ettei laittekoissa enää heikku mitään.
- Luokun täytyy olla suljettu uunin käytettäessä. Vain syytyksen yhteydessä luokku voi olla raollaan ensimmäisten minuuttien aikana.
- Hormipalon syytyä: sulkekaa kaikki uunin pelit ja soitaakaa palolaitokselle.

#### 3.2 Millaiset puut sojvat uunille

Suosittamme poltettaviksi sellaisia lehtipuunkkoja, jotka ovat olleet kuivatuvina vähintään 1 vuoden ulkoiltoissa katon alla. Sätältoissa säilytyellä puulla on taipumus kuuva liika ja siten palaa liian nopeasti. Puu tulisi mietuimmin kaataa talvella, sillä silloin kosteus on poistunut puusta maahan. Puu halkaitaan noin 10 cm paksuisiksi halkiksi. Mahdollisimman hyvän palamisen saavuttamiseksi puun kosteus ei saisi nousta yli 18 %, mikä vastaa suunnitteen yhden vuoden säilytystä ulkoiltoissa katon alla. Puun kosteuden voi mitata kosteusmittarilla tai levitämällä pesunauetta halon toiseen päähän ja puhaltamalla puun sisään toisesta päästä. Jos puu on tarpeeksi kuiva, nousee säilytyspölyä. Maalattu puu, kyllästyne puu, lasutlevyen, paperin ja muun jätteen poltto on kiellettyä. Näiden materiaalien polttaminen on haitallista ympäristölle, uunille ja ihmisten terveydelle.

#### 3.3 Kuinka tuli sytytetään uuniin

Sytyttämisvaihe on hyvin tärkeää sille, miten nopeasti ja tehokkaasti palaminen alkaa.

- 1) Avaa ensiötilaan peltilä/sytytyspeltilä luokun alaosassa ja avaa toisioilman pelti kokonaan luokun yläosassa.
- 2) Laite yksi halki poikittain palokammioon ja aseta 2. sytytyspalaa puuta vasten. Sytytä palat ja aseta nopeasti toinen halki sytytyspalojen päälle ja pari pientä puupalaa niiden päälle poikittain. Sytytyspalat

tarvisavat ilmaa, mutta polttoainien tulee olla lähekkään ja sytyttää siten toisensa.

3) Pidä luokkua noin 1 cm raollaan, kunnes lasi in min kuuma, etei sitä enää voi koskettaa. Sulje silloin luokku. Kun näkyvissä on selvää liekkiä ja tuli on kunnolla sytytyt, suljetaan ensiötilan peltilä/sytytyspeltilä luokun alaosassa.

Tärkeää: Kahva kuumentee uunin käytettäessä. Käytä siksi mukana toimitettua käsineitä uunin käsiteltyyn. Kun uunin käytetään ensimmäisen kerran, uunista nousee savua. Sen aiheuttaa kuumentua kestäväin maalin kuivuttaminen. Huolehtikaa siksi riittävästä tuuletuksesta. Samoin on tärkeää lämmittää uunin varovasti ensimmäisillä 2-3 käyttökeralla, koska siten uuni saa laajentua hitaasti.

#### 3.4 Kuinka tulla pidetään yllä uunissa

Uuni on tarkoitettu tuen ajoittaiseen polttoon.

Paras palaminen saadaan aikaan säätämällä tehovä/ämpönläitä polttopuilla. Pienet polttoainepalat palavat voimakkaammin kuin suuret halot, koska pienissä on enemmän pintaa ja kaasua vapautuu enemmän. Seuraavaksi palamiseen vaikuttaa myös polttoainien määrä palokammiossa. Tavallisesti ei tulisi uunin laittaa kahla halkoa energiaa. Haluutessa suurempaa tehoa voidaan uunin laittaa enemmän puuta. Niemelämpöteho saavutetaan polttamalla noin 1,3 kg. uunissa.

Pelti ylinä luokussa äätyy olla auki aina kun uunissa on tuli.

Lisätessä puuta uunin äätyy avata ensiötilan peltilä/sytytyspeltilä luokun alaosassa, kunnes tuli on päässyt kunnolla vaihtiin. Polttoainien hyödyntämiseksi mahdollisimman hyvin voit pitää hiitä heikkuina pitempään, jolloin on välttämätöntä avata vetoaluokkua ensiötilmaa varten noin 2 minuutin ajaksi, jotta uudet polttoainet saavat palamislilmaa.

Tuokan ulos pääsyn estämiseksi avatessa luokkua uusien polttoainien lisäämiseksi kannattaa avata peltilä luokun alaosassa noin 1 minuuti ennen luokun avautsa. Se lisää vetoa uunissa ja vähentää vaaatua tuhkan karsimisesta ulos.

Tärkeää: Jos uunin laiteaan liika puuta ja poltetaan enemmän kuin noin 2,5 kg puuta uunissa, on olemassa vaara uunin maalin värinmuutoksista ja myöhemmin hilseilystä iri. Uunin voi myöhemmin maalata uudelleen, mutta noitten takuu ei sitä kata. Samoin takuu ei kata muita uunille liiasta kuumentamisesta aiheuttavia vauroita. Uunin vetopellejiä ei saa koskaan sulkea niin tiivisti, että liekit sammuvat. Puhdasta ja tehokkaan palamisen saavuttamiseksi uunissa äätyy olla näkyviä liekkejä.

#### 3.5 Ilmanvaihto

Toimitukseen mahdollisimman hyvin uuni tarvisee lisää ilmaa palamiseen. Siksi äätyy saada riittävästi korvausilmaa huoneeseen, jossa uuni sijaitsee. Uudet tiiviit rakennukset ja voimakkaat liesituuletimet voivat saada uuden ympäristöille aikaan alipaineen, josta aiheutuu savuhaittoja ja heikko palaminen. Näissä tilanteissa on välttämätöntä avata ikkuna korvausilman saamiseksi palamiseen ja alipaineen poistamiseksi. Voidaan mahdollisesti sijoittaa korvausilmaa varten ristikköä niin, etei ilmansaanti tukkeudu.

#### 4.0 Savuhormin

Tietoja savuhormin mitoituksista:

Savukaasujen lämpötila mitattuna [20°C]	Puu
Savuhormin veto koeloholla [mbar]/[Pa]	271
Savukaasujen massavirtaus [g/s]	0,12/12
	5,7

Paras palaminen saavutetaan tasaisella savuhormin vedolla 0,10 – 0,14 mbar mitattuna savuhormista uunin välipölytelä. Savuhormin vetoon vaikuttavat monet tekijät: ulkoilämpötila, tuulen voimakkuus, ympäristöväit rakennukset jne. Jos savuhormin ei saada aikaan luonnollista vetoa, voidaan savupiippuun asentaa huippuurti. Jos savuhormi vetää liika, voidaan savuhormiin asentaa pelti vedon säätämiseksi. Ota yhteys paikalliseen nuohoojain ja pyydä neuvoja tästä asiasta. Asennettaessa uusi savuhormi ja savupiippu, äätyy noudataa niiden asennusohjetta.

#### 4.1 Huono veto savuhormissa

Jos savupiippu on liian matala, vooat tai on puutteellisesti eristetty, saatua savuhormi vetää huonosti (ama nuohoojan avyrioda se). Vedon tulee olla voimakkaudeltaan noin 0,10 – 0,14 mbar. Kun veto on kunnossa, voidaan yrittää pidentää sytytysvaihetta tai käyttää useita ohuita sytykkeitä, jotta savuhormi lämpenee kunnolla läpikotaisin. Savuhormin veto on mahdollisimman hyvä vasta hormin lämmeytyä. Sytytysvaihetta voi pidentää käyttämällä runsaasti ohuita ja kuivia sytykkeitä sekä 1-2 sytytyspalaa. Kun uunin on sytytyt, kerros heikkuvia hiitä, laiteaan päälle 1-2 kuiva halkoa.

#### 5.0 Uunin kunnossapito ja hoito

Tiivisteet

Hopeanvärisiä narunmaista tiivisteitä luokussa ja tuhkalaittekoissa äätyy tarkkailla. Ne on vaihdettava uusiin, kun ne